



PROSPETTO INFORMATIVO DELLA RETE

GUIDA FACILE



Il Mercato del trasporto ferroviario

Nel mercato del trasporto ferroviario operano **soggetti pubblico/istituzionali e soggetti privati**.

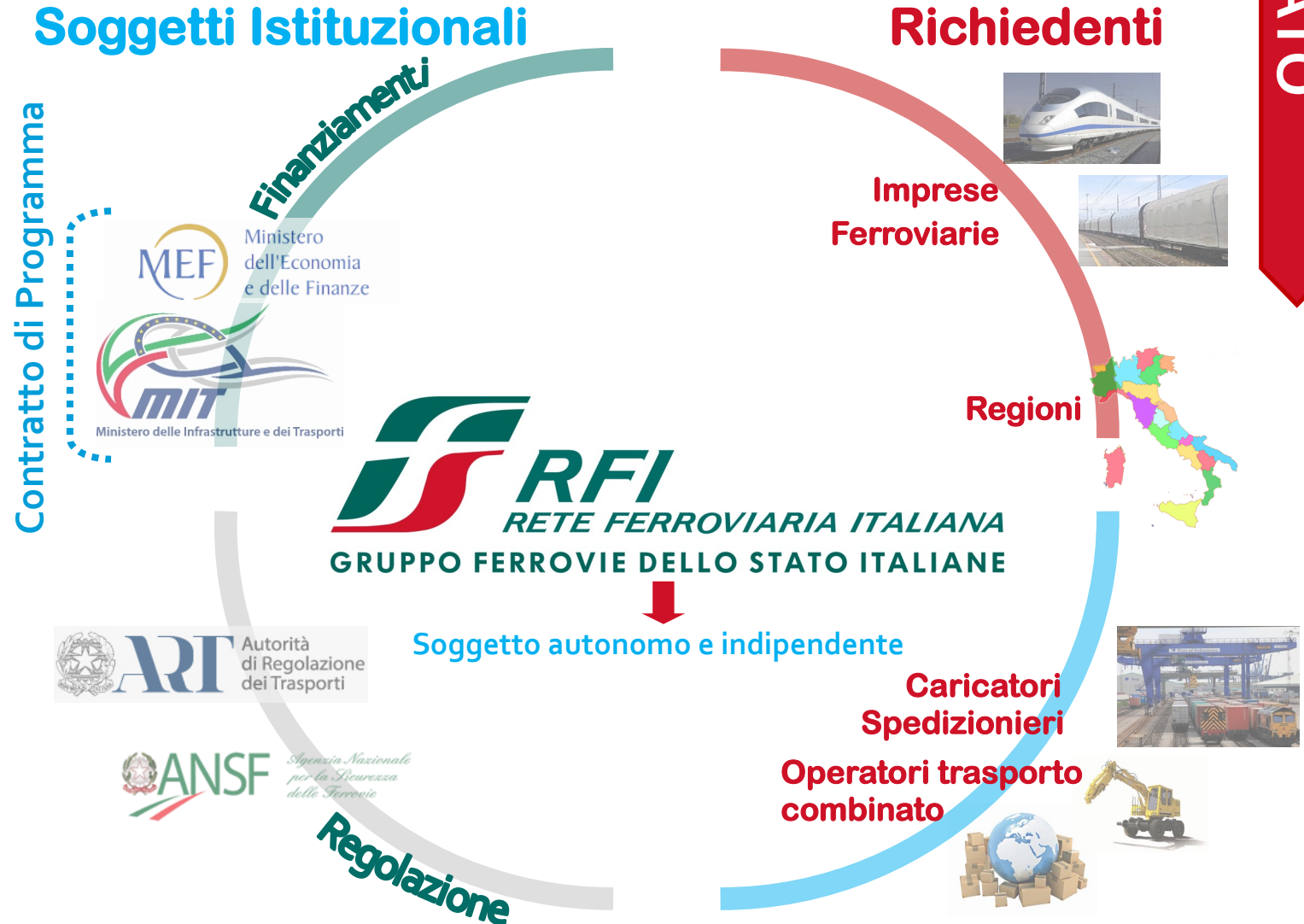
RFI si relaziona con i principali soggetti istituzionali, dotati di poteri di finanziamento o di poteri di regolazione del mercato del trasporto ferroviario.

Allo stesso tempo, il Gestore opera nei confronti dei Richiedenti, pubblici o privati, che richiedono l'accesso all'infrastruttura ferroviaria nazionale e l'assegnazione della capacità per periodi annuali o pluriennali.



I soggetti del mercato di trasporto ferroviario

RFI opera "in qualità di soggetto autonomo e indipendente, sul piano giuridico, organizzativo o decisionale, e sotto il profilo contabile, dalle imprese operanti nel settore dei trasporti. Nel rispetto delle regole quadro e specifiche in materia di canoni e assegnazione di capacità di infrastruttura, il gestore è autonomo e responsabile della propria gestione, della propria amministrazione e del proprio controllo interno." → art. 11, D. Lgs. 112/2015



Il PIR e il Gestore dell'Infrastruttura

Rete Ferroviaria Italiana (RFI) è il Gestore dell'Infrastruttura ferroviaria italiana, nato dalla riorganizzazione del Gruppo FS nel 2001.

In qualità di operatore di mercato, RFI pubblica ogni anno il **Prospetto Informativo della Rete (PIR)**.



Cosa contiene

Il PIR fornisce una panoramica di tutte le attività offerte da RFI ai propri Clienti.

I richiedenti troveranno in questo documento (e nell'applicativo on line PIR-Web) tutte le informazioni relative all'accesso all'infrastruttura ferroviaria, agli impianti e ai servizi connessi.

I principi

RFI, in qualità azienda regolata, presenta la propria offerta applicando i principi di equità, trasparenza e non discriminazione, come indicato dalla Normativa Europea, ed è soggetta al controllo della Autorità di Regolazione dei Trasporti (ART).

Validità

Il PIR viene pubblicato a dicembre di ogni anno ed entra in vigore nella seconda settimana di **Marzo**. Le sue regole trovano applicazione nell'orario di servizio che si attiva nel **Dicembre** successivo a quello della pubblicazione.

Eventuali aggiornamenti saranno oggetto di pubblicazione da parte di RFI.

Aggiornamento del PIR

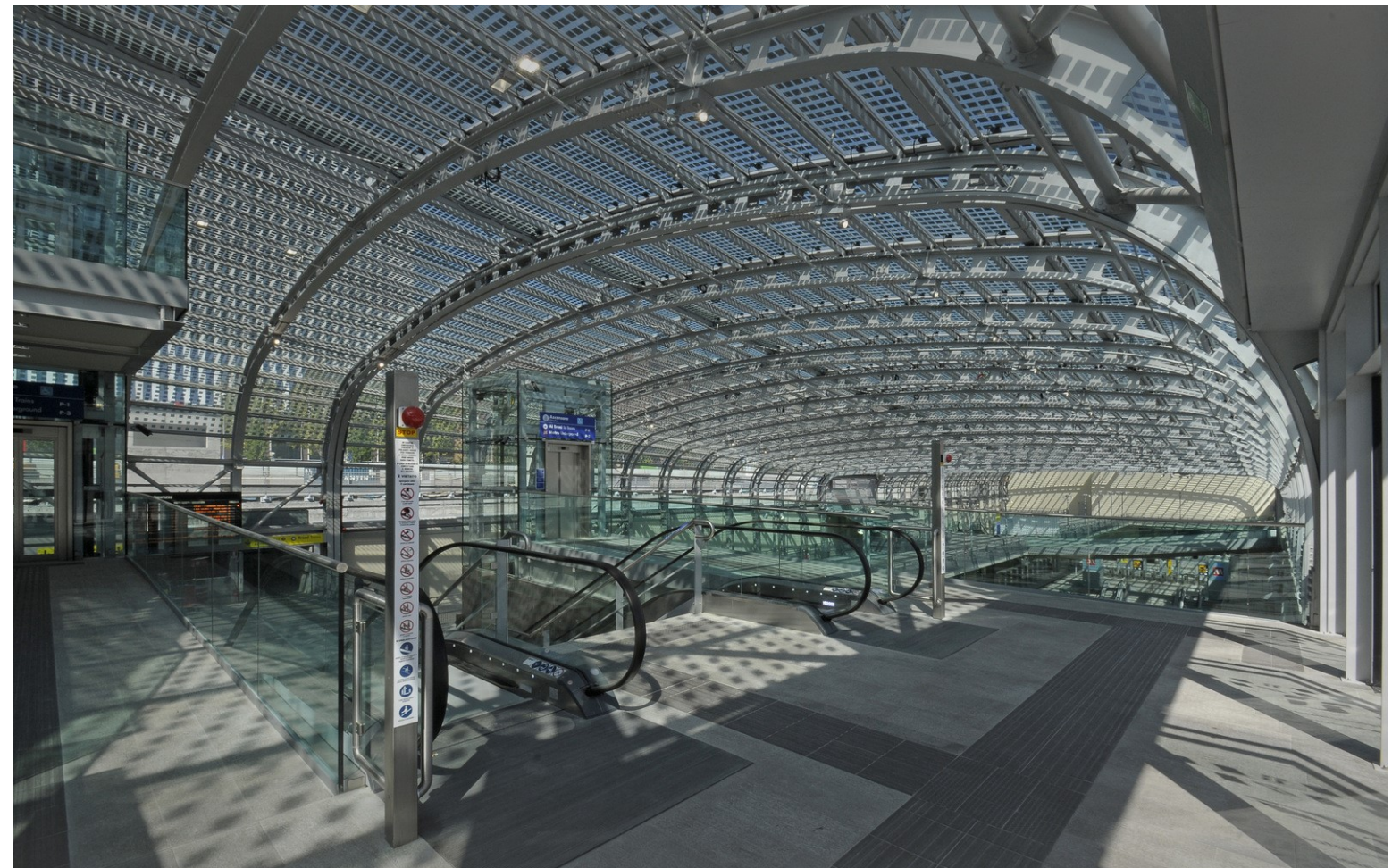


Accesso alla Rete

RFI garantisce l'accesso alla rete a tutti i Richiedenti secondo i principi di equità, trasparenza e non discriminazione.

I Richiedenti possono presentare richiesta di capacità, se in possesso dei requisiti stabiliti dalla normativa, secondo la tempistica pubblicata da RFI.

Entrambe le parti, come in ogni rapporto commerciale, sono sottoposte ad obblighi reciproci, molti dei quali specificati nel Capitolo 2 del PIR.



Richieste di Accesso

I Richiedenti possono avanzare Richieste di Accesso all'infrastruttura in termini di Capacità o Tracce orarie.

Richieste di Capacità



Accordo Quadro

Richiedente IF

- ⇒ Licenza
- ⇒ Titolo Autorizzatorio (possesso o richiesta)

Richiedente non IF

- ⇒ Regioni o Province Autonome
- ⇒ Caricatori
- ⇒ Spedizionieri
- ⇒ Operatori di Trasporto Combinato

Richieste di Tracce Orarie



Contratto di Utilizzo

Richiedente IF

- ⇒ Licenza
- ⇒ Titolo Autorizzatorio (possesso o richiesta)
- ⇒ Certificato di Sicurezza (possesso o richiesta)

Richiedente non IF

- ⇒ Regioni o Province Autonome
- ⇒ Caricatori
- ⇒ Spedizionieri
- ⇒ Operatori di Trasporto Combinato

Infrastruttura

Ogni elemento e caratteristica dell'infrastruttura è presente in maniera dettagliata all'interno della piattaforma PIR Web.

La presenza di mappe geo-referenziate consente di usufruire, in maniera interattiva, dei dati presenti nel supporto.

Anche il PIR Web viene aggiornato ogni anno, secondo le tempistiche previste dal Prospetto Informativo della Rete.



Qualche numero sull'infrastruttura di RFI

2.209

STAZIONI VIAGGIATORI

16.726 Km

LINEE IN ESERCIZIO

270

Stazioni CIRCUITO SALE BLU

4

CORE CORRIDORS

1.000 km

LINEE AV

Linee e direttrici AV/AC



L'applicativo PIR Web consente di selezionare mappe con basi diverse, scegliere il tematismo da rappresentare, selezionare dati aggregati geograficamente o manualmente e visualizzare/esportare i dati in forma tabellare o visualizzare le rappresentazioni delle planimetrie di sintesi.

Allocazione della Capacità

Tempistiche per la presentazione delle richieste

RFI è preposto all'assegnazione della capacità, garantendo che essa sia ripartita su base equa, trasparente e non discriminatoria. Il processo di assegnazione segue delle tempistiche predefinite, anche in coerenza con accordi internazionali sulle date di attivazione degli orari di servizio negli stati europei.

La ripartizione della capacità deve consentire un utilizzo efficace ed ottimale dell'infrastruttura ferroviaria.



Tempistica per le richieste per l'orario di servizio successivo

2^a sett. aprile 2^a sett. giugno 2^a sett. luglio 30 settembre Metà novembre 2^a sett. dicembre

RFI delibera sulle richieste

RFI termina procedura di coordinamento

ATTIVAZIONE ORARIO

Scadenza

Publicazione

**PROGETTO ORARIO
DEFINITIVO**

PROGETTO ORARIO

richiesta tracce

Per quanto riguarda le richieste c.d. "tardive" (successiva alla 2^a settimana di aprile) e in corso d'orario, si può fare riferimento al PIR (par. 4.3).

Come richiedere le tracce

- ⇒ **ASTRO-IF:** è l'applicativo con cui le IF possono inoltrare le richieste di tracce per l'orario di servizio successivo.
- ⇒ **PIC-WEB-IF:** è la piattaforma polifunzionale che consente, tra le altre, di inoltrare le richieste in gestione operativa.
- ⇒ **PCS:** è la piattaforma per la richiesta e la gestione delle tracce internazionali.

Catalogo Merci

E' lo strumento con cui RFI mette a disposizione degli slot pre-definiti dedicati al traffico merci.

Gli **obiettivi** fondamentali sono:

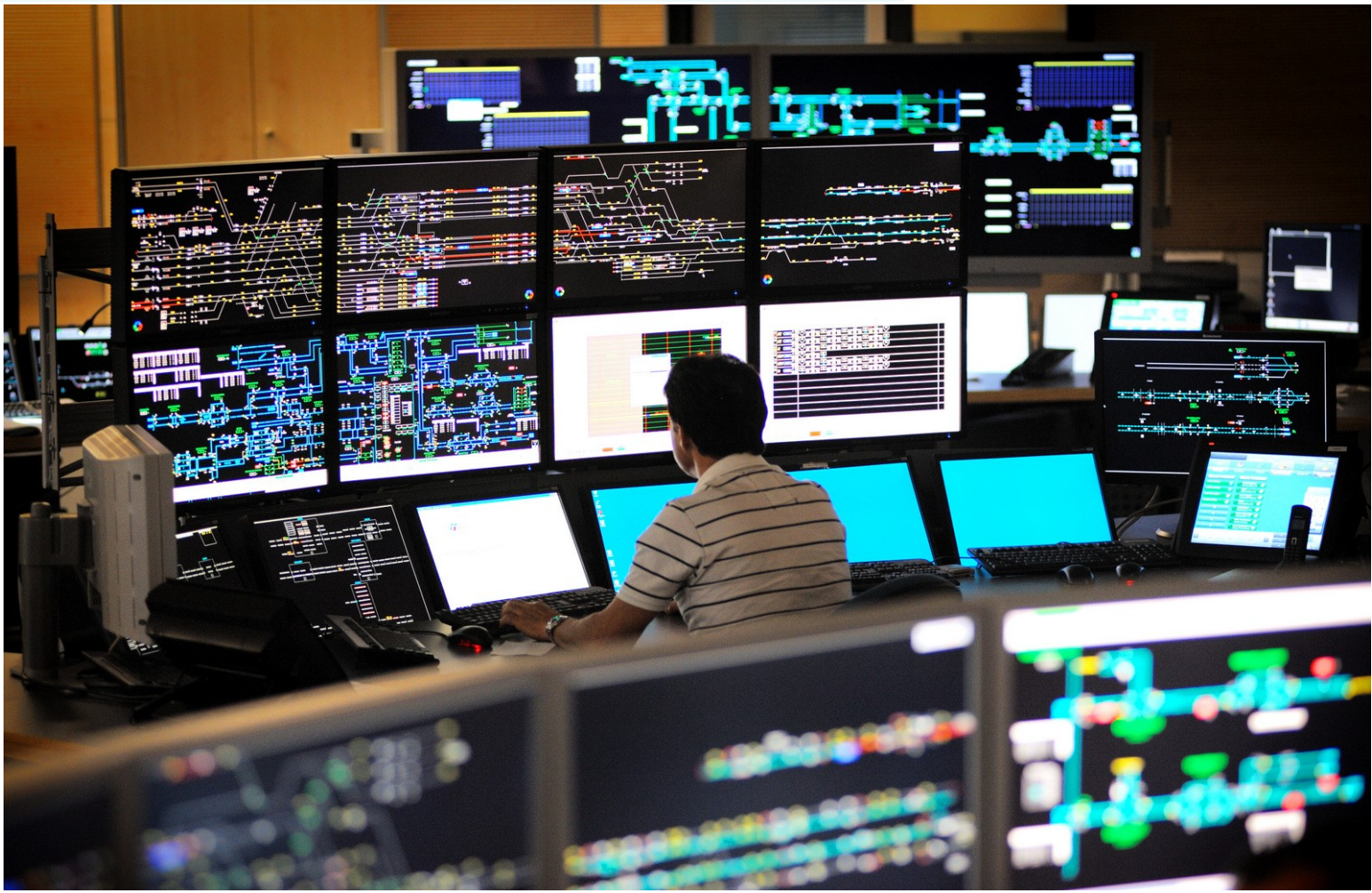
- ⇒ Ottimizzare la capacità
- ⇒ Velocizzare i tempi
- ⇒ Offrire tracce di qualità

Allocazione della Capacità

Processo di assegnazione delle tracce e regole di utilizzo

L'obiettivo di RFI è soddisfare al meglio tutte le richieste tracce presentate secondo le diverse tempistiche.

Al fine di garantire la trasparenza del processo di allocazione della capacità, all'interno del PIR sono esplicitate le regole che ne disciplinano le varie fasi .



Come si forma l'orario

A seguito del ricevimento delle richieste, RFI avvia la fase di Armonizzazione, elaborando un primo progetto orario. In presenza di tracce confliggenti, RFI avvia il processo di Coordinamento, coinvolgendo i soggetti richiedenti e fornendo eventuali proposte alternative e descrizione dei criteri di assegnazione utilizzati.

Qualora non si riesca a risolvere la situazione di conflitto, RFI dichiara saturo l'elemento dell'infrastruttura e procede all'assegnazione delle tracce secondo i criteri di priorità indicati al par. 4.4.5.2 del PIR.

I Criteri di Priorità

- 1 Servizi di trasporto Internazionale ➤ Prioritari tra le **22:00** e le **6:00**
- 2 Servizi disciplinati da Contratto di Servizio ➤ Prioritari tra le **6:00** e le **9:00** e le **17:00** e le **20:00**
- 3 Servizi AV su linee specializzate ➤ Prioritari tra le **7:00** e le **22:00** (con eccezione delle fasce del punto 2)

Fatte comunque salve le tracce richieste con **Accordo Quadro**

Come incentivare l'efficienza del sistema

Al fine di garantire il corretto impiego della capacità messa a disposizione, RFI ha previsto un **sistema di penali e franchigie** per la mancata designazione della IF e per la mancata contrattualizzazione o utilizzazione della capacità.

Servizi e Tariffe

RFI commercializza tracce e servizi, nei confronti delle quali le imprese ferroviarie dovranno corrispondere canoni e corrispettivi.

RFI, a fronte della corresponsione del canone, fornisce a tutte le IF a cui sono state assegnate tracce i servizi del Pacchetto Minimo di Accesso (PMdA).

I servizi offerti e/o garantiti da RFI sono elencati in maniera dettagliata all'interno del 5° capitolo del PIR, mentre le tariffe medie unitarie da corrispondere sono illustrate nel capitolo 6.



Le linee guida e i principi per la determinazione dei canoni e dei corrispettivi per i servizi sono definiti dall'Autorità di Regolazione dei Trasporti (ART).

L'Autorità di Regolazione dei Trasporti, a seguito della Delibera n. 96 del 2015, ha modificato il sistema di determinazione dei pedaggi e corrispettivi dei servizi vigente fino al medesimo anno.

Oltre ai servizi erogati nel Pacchetto Minimo di Accesso, RFI fornisce altre 3 tipologie di servizi:

Servizi inclusi nel PACCHETTO MINIMO DI ACCESSO	
Trattamento delle richieste	Uso del sistema di alimentazione elettrica
Diritto di utilizzo capacità assegnata	Informazioni necessarie per realizzazione e gestione servizio
Uso dell'infrastruttura ferroviaria	Infrastruttura collegamento agli impianti di servizio
Controllo e regolazione circolazione	Collegamento ferroviario marittimo

ALTRI SERVIZI EROGATI DA RFI				
Impianti a diritto di accesso garantito e servizi forniti in tale ambito		Stazioni passeggeri <ul style="list-style-type: none"> • aree biglietterie, localitècnici, • BSS, desk mobili, • obliteratrici 		Aree per approvvigionamento combustibile
		Scali merci		Centri di manutenzione
		Scali di smistamento		Platee di lavaggio
		Sosta (> 1 ora)		
Complementari		Fornitura corrente di trazione		Assistenza circolazione treni speciali
		Preriscaldamento/climatizzazione		Manovra
		Rifornimento idrico		Assistenza PRM
		Controllo circolazione treni merci pericolose		
Ausiliari		Accesso alla rete di telecomunicazioni		Parking
		Fornitura informazioni complementari		

Rapporti Internazionali

RFI, quale membro dei Rail Freight Corridors, partecipa attivamente a tutte le attività poste in essere da questi al fine di sviluppare in maniera efficace il traffico merci all'interno dell'Unione Europea.

RFI è inoltre membro del network europeo dei gestori dell'infrastruttura ferroviaria denominato Rail Net Europe (RNE).

LEGEND:

- Principal route
- Diversionary route
- Connecting line
- ⋯ Under construction
- RFC6 Extension effective nov. 2016
- Interconnection / Overlapping with other RFC
- ⋯ Interconnection / Overlapping effective nov. 2016



Rail Net Europe

Rete Ferroviaria Italiana è uno dei soci fondatori di RNE , l'associazione creata nel 2004 con lo scopo di coadiuvare il trasporto internazionale lungo i 230mila km di rete ferroviaria europea.

In tale ambito sono presenti gli sportelli **One Stop Shop**, che:

- ⇒ Offrono assistenza ai clienti sull'intera gamma di prodotti e servizi dei GI
- ⇒ Forniscono informazioni per l'utilizzo dell'infrastruttura
- ⇒ Coordinano le richieste di tracce internazionali

Rail Freight Corridors

L'infrastruttura ferroviaria nazionale è interessata da 4 dei 6 corridoi internazionali per le merci (RFCs), istituiti dal Regolamento 913/2010/CE:

1. Corridoio "Reno-Alpi"
2. Corridoio "Scandinavia-Mediterraneo"
3. Corridoio "Baltico-Adriatico"
4. Corridoio "Mediterraneo"

Le informazioni sui RFCs sono disponibili:

- ⇒ sui rispettivi siti internet
- ⇒ tramite i Corridor One Stop Shop (C-OSS)
- ⇒ attraverso specifici Corridor Information Documents (CIDs) resi disponibili nei siti stessi.

Comunicazione con i Clienti

Il miglioramento della comunicazione con le imprese è uno dei principali obiettivi presenti e futuri di RFI.

Nell'ottica di una maggiore coesione, RFI predispone numerosi strumenti quali incontri, pubblicazioni e newsletter per venire incontro alle esigenze dei soggetti operanti nel mondo ferroviario.



Gli impegni di Direzione Commerciale ed Esercizio Rete

RFI opera in un mercato **competitivo**, dinamico ed eterogeneo.

Occorrono pertanto:

- ⇒ regole chiare e trasparenti
- ⇒ forme di comunicazione integrata

I contatti



Assistenza clienti per Accesso Infrastruttura

ask-dce@rfi.it

Informazioni su Astro IF per richieste di tracce orario nazionali e internazionali

astroif@rfi.it

Informazioni su PCS per richieste tracce internazionali

support.pcs@rne.eu

Informazioni per richieste tracce internazionali tramite OSS

OSS@rfi.it



Sito internet

www.rfi.it



PEC

rfi-dce@pec.rfi.it



Release Settembre 2016

 **RFI**
RETE FERROVIARIA ITALIANA
GRUPPO FERROVIE DELLO STATO ITALIANE

Sede Legale: Piazza della Croce Rossa, 1
00162 Roma
Telefono: 06 44101